

丰稔镇国土空间总体规划

(2021-2035年)

公示版

2021
2035

2024年1月

前言

步入生态文明时代，党中央、国务院作出了建立国土空间规划体系并监督实施的部署，开启了“多规融合”的国土空间规划新里程。在此背景下，编制了《龙川县丰稔镇国土空间总体规划（2021—2035年）》（以下简称《规划》）。

《规划》深入贯彻落实习近平总书记对广东系列重要讲话、重要指示精神，是对镇域范围内国土空间开发保护做出的总体安排和综合部署，是落实新发展理念、实施高效能空间治理，促进高质量发展和高品质生活的空间政策，是对《龙川县国土空间总体规划》（2021—2035年）的深化和细化，是一定时期内丰稔国土空间保护、开发、利用、修复和指导各类建设的行动总纲，是编制详细规划、核发建设项目规划许可、进行各项建设等的基本依据，具有战略性、综合性、协调性和约束性。



目录

01 规划总则

- 1.1 范围期限
- 1.2 发展定位
- 1.3 目标愿景

02 优化国土空间格局

- 2.1 形成“一核三心、一轴五区”的国土空间总体格局
- 2.2 落实“三条控制线”
- 2.3 构建“一带一廊，两环多点”的生态空间格局
- 2.4 形成“一核一轴，四片多点”的产业空间布局
- 2.5 打造高质量高效的城镇空间
- 2.6 保护与活化利用历史文化
- 2.7 实施国土综合整治与生态修复

03 完善基础设施

- 3.1 构建综合交通体系
- 3.2 建立均衡优质的公共服务体系
- 3.3 构建安全稳定的综合防灾系统

04 提升镇区建设质量

- 4.1 完善镇区功能结构
- 4.2 优化镇区道路系统
- 4.3 提升高水平的蓝绿网络与开敞空间

D1

规划总则

范围期限
发展定位
目标愿景



1.1 范围期限

丰稔镇行政区域范围，辖1个社区和15个行政村，分别为丰稔社区、十二排村、丰亨村、罗洋村、莲风村、排东村、排峰村、丰稔村、礼堂村、高坑村、莲东村、左拔村、名光村、丰联村、成塘村和黄岭村，全镇域面积133.84平方公里。

丰稔镇国土空间总体规划包括镇域和镇区两个层次。规划基期年为2021年，规划目标年为2035年，近期至2025年，远景展望至2050年。



» 1.2 发展定位

立足丰稔镇特征产业，结合市县要求，合理确定发展定位。

稻香茶郁，丰和岁稔

紧抓乡村振兴战略机遇，围绕上位规划定位与自身资源禀赋条件，形成“以文农旅带产业，以产业促文农旅”的良性发展格局，将丰稔镇建设成：

河源市域东北部现代化农业产业强镇

河源市农产品深加工创新示范区

龙川县农产品物流集散高地

粤北农文旅山水田园小城

重古
厚文

宜居
宜业

年丰
岁稔

和美
融城

» 1.3 目标愿景

2025年

服务配套和产业发展水平进一步提升

至2025年，全镇国土空间开发保护格局得到优化，镇村用地配置更加合理，镇域山水林田湖草空间管控基本落实到位，生态修复治理体系逐步完善，镇域城乡融合与乡村振兴发展迈上新台阶，农业现代化取得新进展，农文旅产业加速发展，镇区空间结构和功能布局进一步优化，城乡基础设施承载能力和服务水平显著提高，城乡居民人均可支配收入差距进一步缩小。

2035年

打响丰稔农文旅品牌，人与自然和谐共生的现代化基本实现

至2035年，乡村振兴取得决定性进展，城乡区域发展更加协调更加平衡。土地利用效率和水平显著提升，实现优质公共服务均等化和基础设施均衡通达，抵御自然灾害、突发事件的能力显著提升，旅游建设迈上新台阶，成功打响丰稔农文旅品牌，成为“霍山红印”乡村振兴示范带上核心节点。共同富裕取得更为明显的实质性进展。人与自然和谐共生的现代化基本实现，生活空间宜居适度、生态空间山清水秀的国土空间格局全面形成。

2050年

建成产业兴旺、文化突出、绿色宜居的全国优质小城镇

至2050年，国土空间治理体系和治理能力全面实现现代化，国土空间格局更加协调，自然资源配置进一步优化，生态文明建设成效斐然，产业实力显著增强，历史文化特色凸显，人民群众获得感、幸福感、安全感全面提升，丰稔镇全面建设成为经济活力高效、特色文化突出、基础设施完善、环境品质优良、产业兴旺、绿色低碳的全国优质小城镇。

02

优化国土 空间格局

形成国土空间总体格局

落实“三条控制线”

构建生态空间格局

形成产业空间布局

打造高质量高效的城镇空间

保护与活化利用历史文化

实施国土综合整治与生态修复

》 2.1 形成“一核三心、一轴五区”的国土空间总体格局

□ 一核：

镇区综合服务核为丰稔镇的发展核心，承担丰稔镇政治、经济、文化等中心职能。

□ 三心：

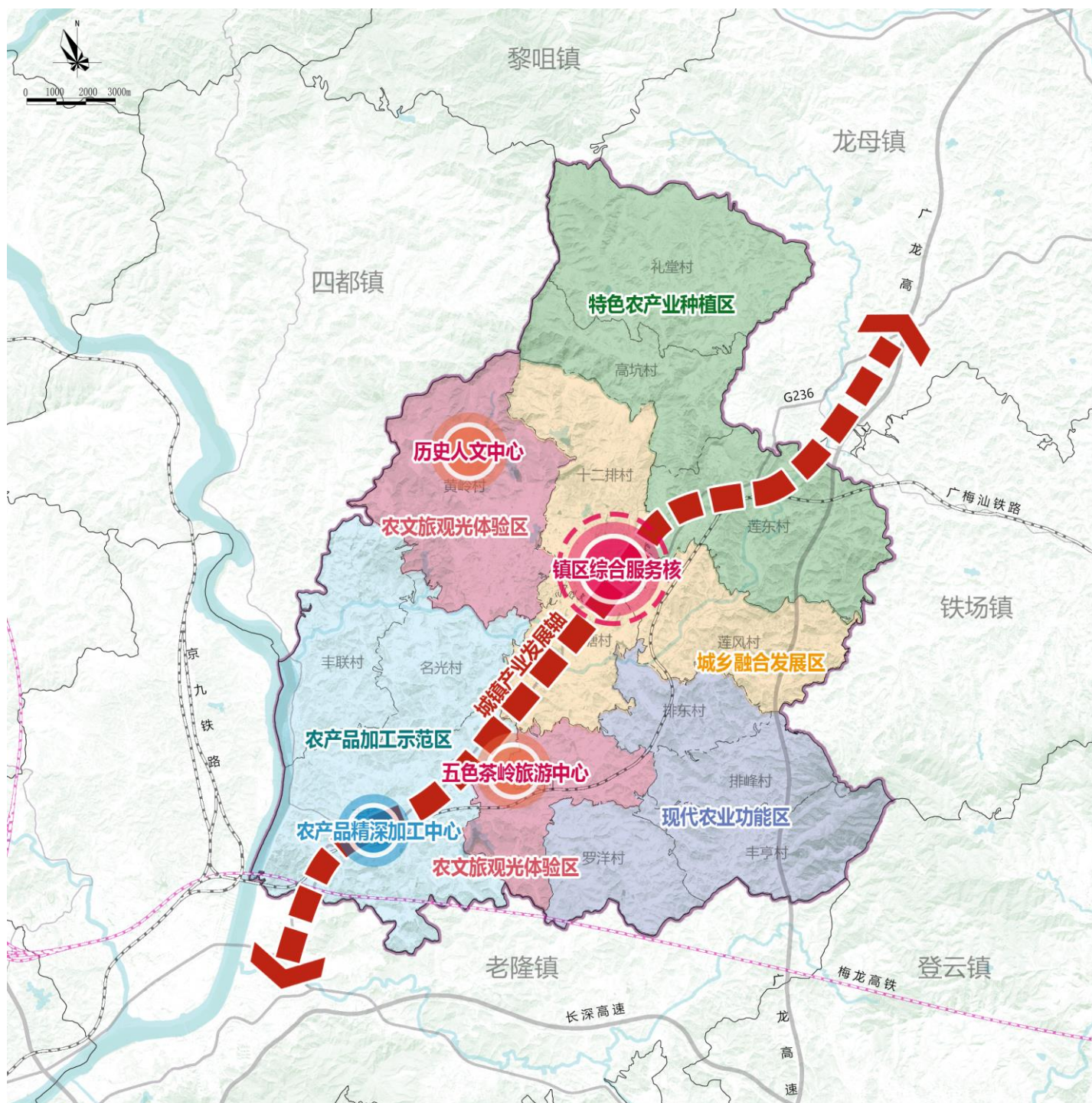
历史人文中心、五色茶岭旅游中心、农产品加工中心。

□ 一轴：

城镇产业发展轴沿G236国道由西南向东北延伸，沿线布局重要节点，并串联主要发展核心。

□ 五区：

特色农产业种植区、城乡融合发展区、农文旅观光体验区、农产品加工示范区、现代农业功能区。



2.2 落实“三条控制线”

落实县级国土空间总体规划统筹划定的永久基本农田、生态保护红线、城镇开发边界三条控制线，作为调整经济结构、规划产业发展、推进城镇化不可逾越的红线。

永久基本农田

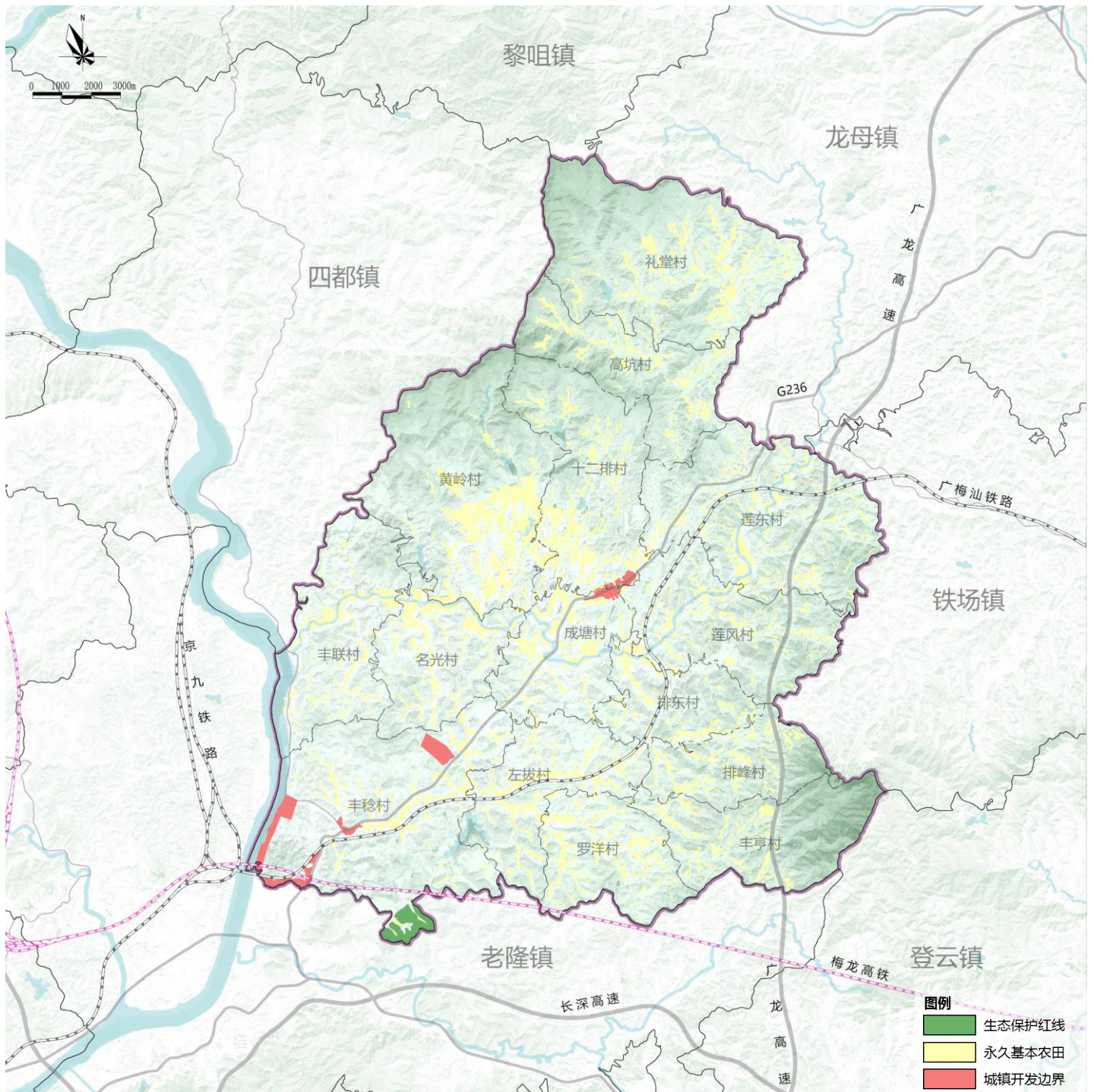
落实基本农田保护任务，划定永久基本农田16.53平方公里，经依法划定后，任何单位和个人不得改变或者占用。

生态保护红线

划定生态保护红线面积0.44平方公里，规范管控对生态功能不造成破坏的有限人为活动。

城镇开发边界

划定城镇开发边界面积0.97平方公里，城镇开发边界内以“详细规划+规划许可”的方式进行管理。



》 2.3 构建“一带一廊，两环多点”的生态空间格局

□ 一带：

依托G236国道及其两侧空间打造道路景观带；

□ 一廊：

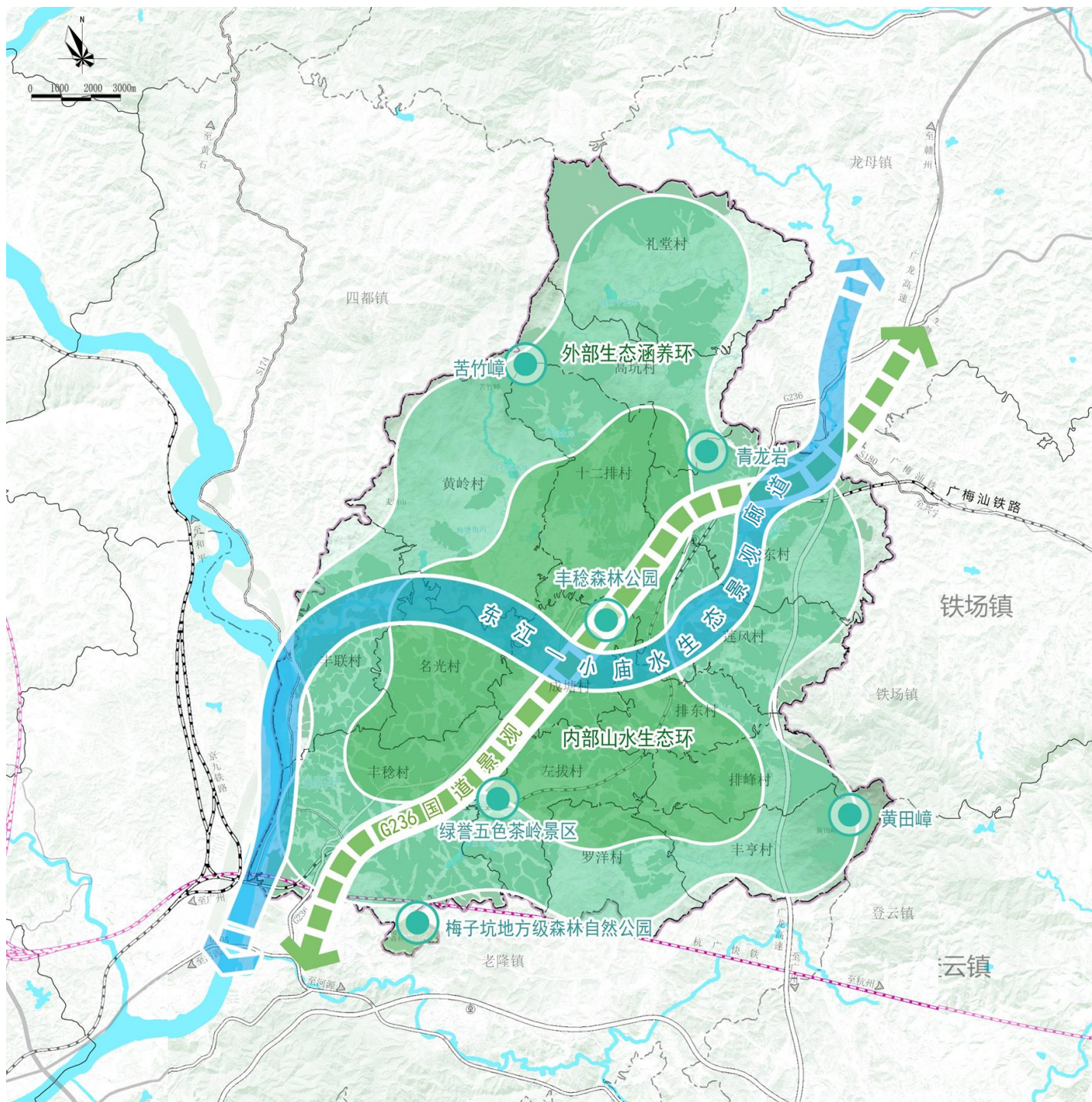
以东江-小庙河为纽带，提升优化两侧开放空间，打造生态景观廊道；

□ 两环：

外部依托重要生态保护区域打造生态涵养环，内部依托五色茶岭等生态区域打造山水生态环。

□ 多点：

以镇域内的自然保护地、重要山体及森林公园为主，包含苦竹嶂、黄田嶂、青龙岩、森林公园等。



》 2.4 形成“一核一轴，四片多点”的产业空间布局

□ 一核：

综合服务核为丰稔镇重点发展的城镇中心区（丰稔社区），承担行政、文化及商业服务等功能。

□ 一轴：

沿G236国道贯穿形成的城镇产业发展轴线，串联四大片区。

□ 四片区：

特色农产业集聚区、现代化农业发展区、农产品精深加工示范区、农文旅产业观光区。

□ 多点：

包含油茶种植基地、丝苗米种植基地、生猪养殖基地、黄岭古村等农业人文产业集聚点。



2.5 打造高质量高效的城镇空间

构建“镇区-中心村-一般村”三个镇村等级结构

□ 中心镇区：

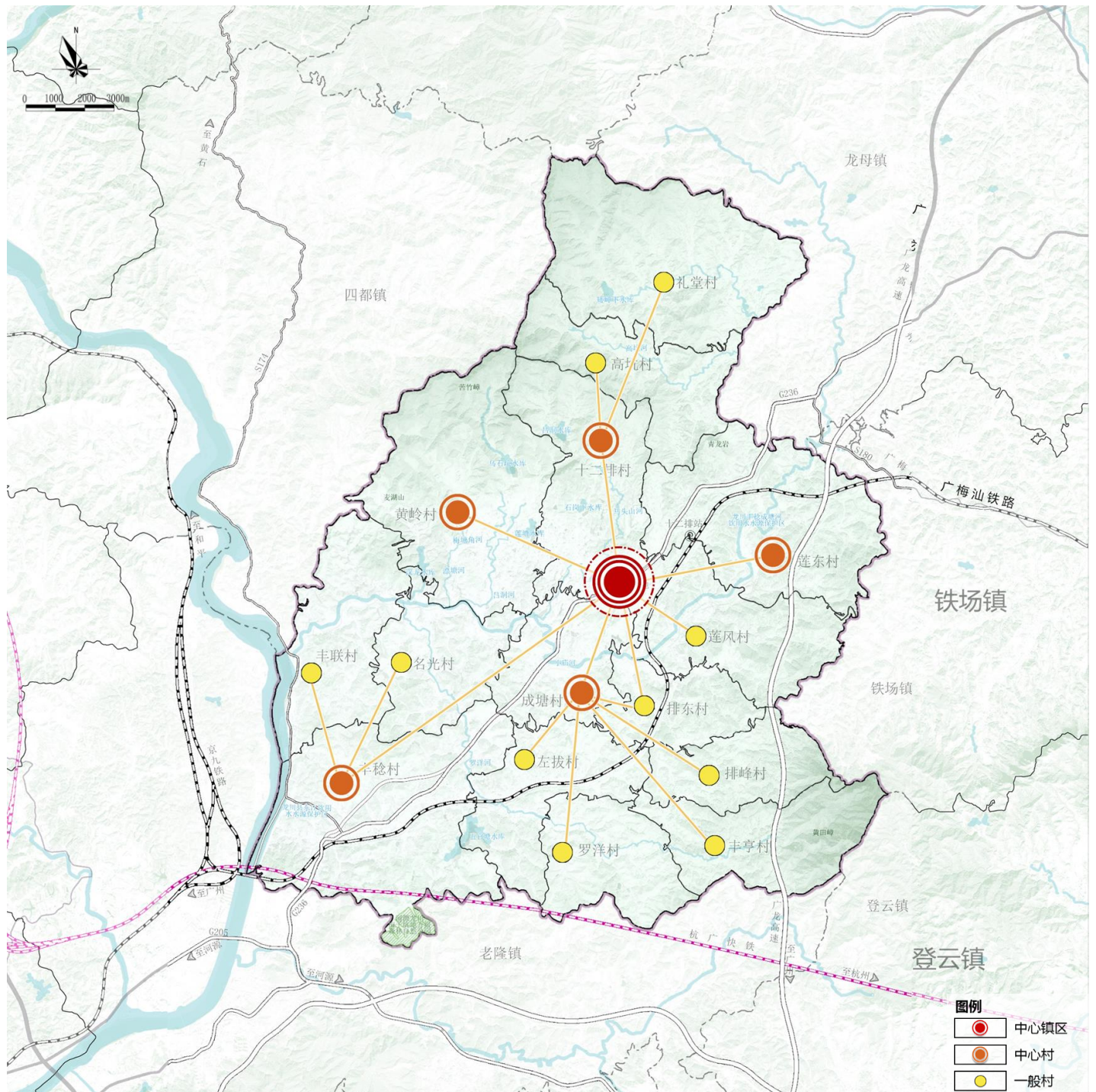
丰稔镇区即丰稔镇人民政府驻地，是整个镇域的政治、经济、文化中心。

□ 中心村：

人口集聚、资源丰富、能带动周边区域一体化发展的村庄，包含丰稔村、十二排村、黄岭村、莲东村、成塘村5个村庄。

□ 一般村：

人口规模较小，仅保留作为一般行政村职能的村庄，包含左拔村、高坑村、丰联村等10个行政村。



2.6 保护与活化利用历史文化

健全完善镇域历史文化保护体系

中国传统村落

传统村落应整体保护，不得改变与传统村落相互依存的自然景观和环境，包括传统村落的自然植被、山体绿化、古道、河流水系及河塘沟渠等。

文物保护单位

衔接文物保护规划，将历年已公布的文物保护单位保护范围和建设控制地带或保护规划纳入国土空间规划进行管理。

历史建筑

在历史建筑周边建设环境控制范围内的新建、扩建、改建建筑，应当在使用性质、高度、立面、材料、色彩等方面与历史建筑相协调，不得影响历史建筑正常使用。

传统建筑

对传统风貌建筑，应严格保留建筑原有院落形式、外观样式、内部结构、建筑材料及雕刻工艺等，保护传统风貌建筑的完整性和延续性。

非物质文化遗产保护

非物质文化遗产的活化与保护应遵循调查与保护并行原则，建立传承机制及强化措施，建立非遗基地，开展交流传播等活动。



2.7 实施国土综合整治与生态修复

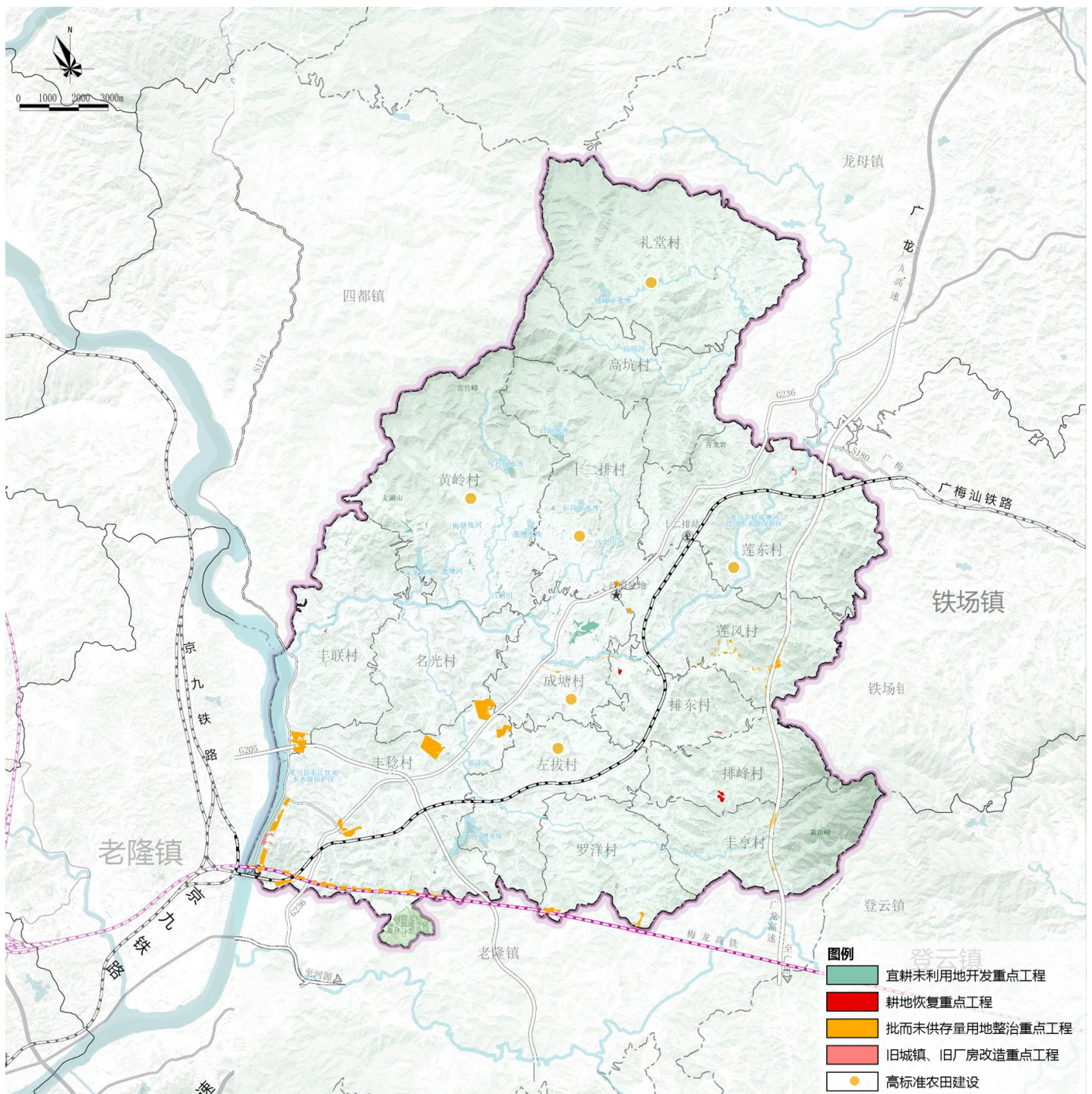
落实县域国土综合整治重大工程

农用地整治

破解耕地碎片化问题。以耕地“数量有增加、质量有提升、生态有改善、布局更集中”为目标，统筹推进高标准农田建设、耕地恢复等项目，推动耕地集中连片整治。

建设用地整治

破解土地利用低效化问题。以镇域为主体，加强土地要素保障，盘活存量用地，腾出优质连片发展空间，优化生产性布局，为传统产业转型升级、优质项目落地提供充足的土地保障。



» 2.7 实施国土综合整治与生态修复

落实县域国土综合整治重大工程

山水林田湖草综合生态修复

按照保护优先、自然恢复的原则，结合农村人居环境整治，加快推进重点区域和重要自然生态系统修复。通过优化调整生态用地布局，保护和恢复生态功能，维护生物多样性，提高防御地质灾害的能力，保持自然生态景观，筑牢生态安全屏障。重点开展对河湖水系、森林山体、矿山、土壤污染等区域的生态治理，改善生态环境稳定生态系统。

河湖水系综合治理

对河流进行生态修复，河道清淤、岸坡整治、水质改善及污染源的处理等；提升小庙河环境质量，美化水体景观，建设景观绿道。对水塘进行生态修复，主要内容为修复水塘的生态系统，提高水质，增加生物的多样性，并结合水塘打造社区公园。对现状的沟渠进行修缮改善，清理杂草和淤泥，修复砖石结构，加固沟壁，并针对有需要的区域建设农田水利设施，以提高农田灌溉效率与改善排水条件。保护东江、小庙河等河流两侧的湿地滩涂，主要内容为人工种植湿地植物、建设人工湿地加强水质净化，可完善湿地管理制度，加强对湿地生物资源的保护。

森林生态保护修复

森林生态重点保护区域主要包括公益林和河源龙川梅子坑地方级森林自然公园，维护其生态系统的结构稳定，保护其生态属性不改变，禁止破坏生态的建设活动，加强林地恢复工程。

矿山生态建设

规划落实1处绿色矿山重点工程，为龙川县丰稔镇高坑村狗耳塘饰面用花岗岩开采规划区块。实行“边开采、边治理、边复垦”，控制矿山生产污染。治理矿山“废水、废渣、废气”，实施植被生态恢复与重建，加强边坡护栏建设，加强采场监测，改善矿山生产环境。

地质灾害防治

规划坚持主动防灾避险，加快推进地质灾害隐患综合治理。崩塌类型地质灾害宜提高易崩塌岩体的稳定程度，采用清理废土石和危岩，削坡减荷、锚固、抗滑桩、支挡、排水、截水等工程措施进行边坡加固。

D3

完善 基础设施

构建综合交通体系
建立均衡优质的公共服务体系
构建安全稳定的综合防灾系统



3.1 构建综合交通体系

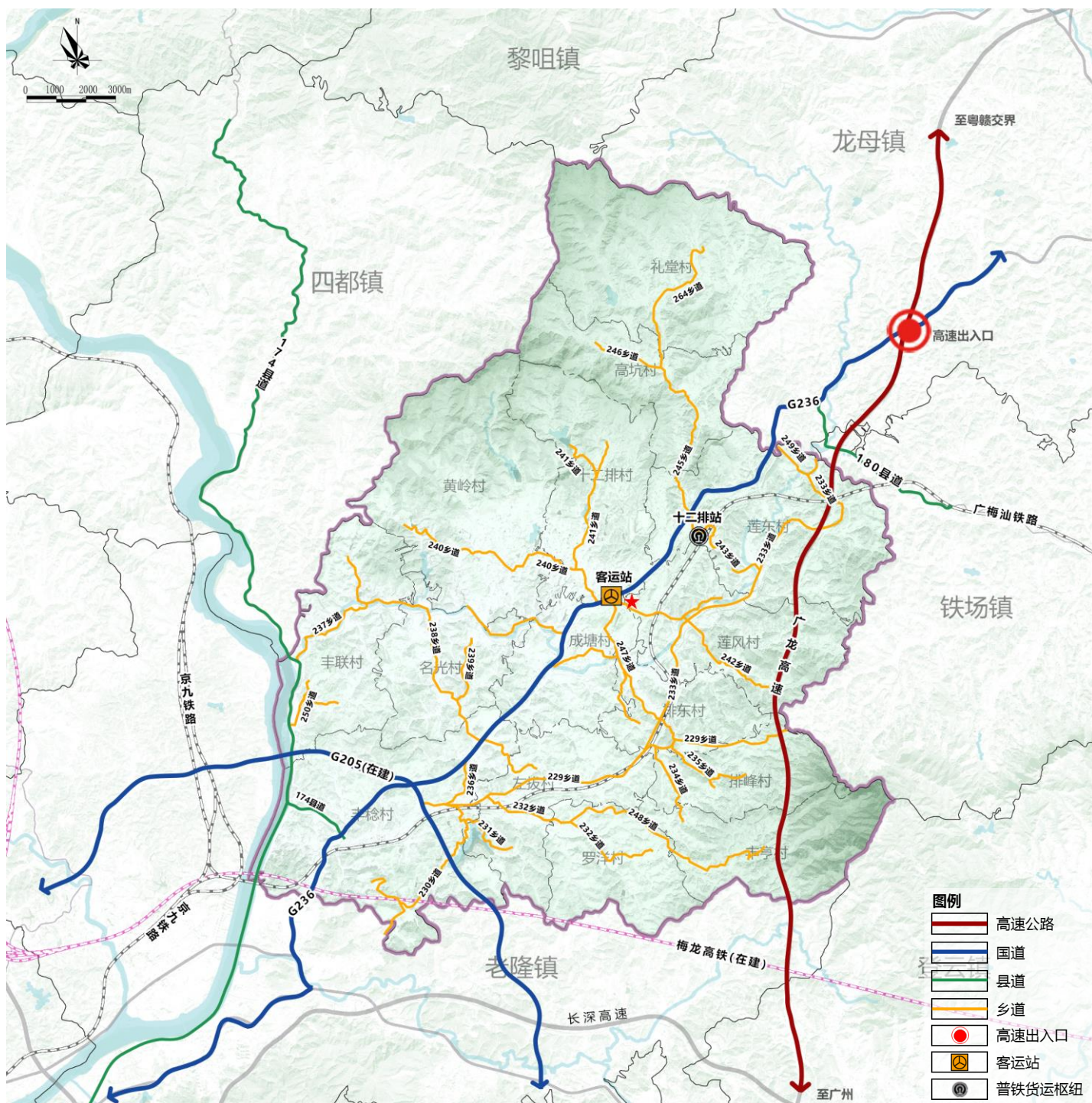
优化路网格局，构建内通外联的交通系统

完善落实区域性交通

落实上位规划的重大交通设施，积极融入区域发展格局，强化丰稔镇域与东江西岸及龙川县城的交通连接；G236国道改线工程的实施；镇域南部梅龙高铁的建设工程。

优化提升乡道建设

践行“四好农村路”提升工程，根据不同村庄的建设需求，提升道路通行能力，打造普惠公平、便捷高效的农村公路网络；注重村庄道路与乡道的联通。



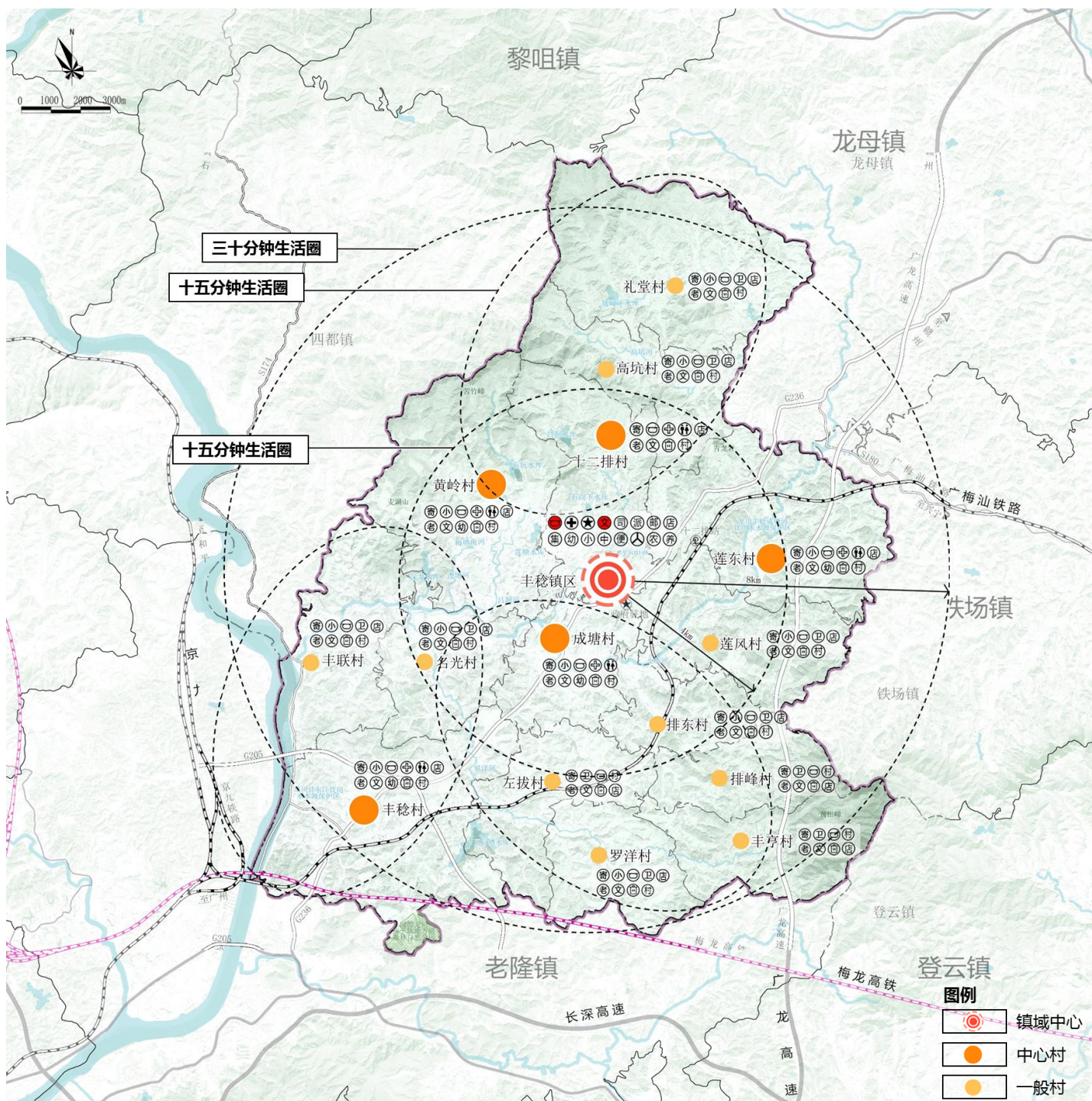
3.2 建立均衡优质的公共服务体系

划定社区生活圈，补足公服短板，提供充足的公服设施

以镇区为中心划定1个乡镇层级社区生活圈；

按照地域相邻、产业相近、人文相亲的原则，结合村庄分类和村民意愿，统筹划定3个乡村社区生活圈。

按照15电瓶车分钟可达的空间尺度，配置满足就近使用需求的服务要素，并注重相邻片区、村庄之间服务要素的错位配置和共享使用。



3.3 构建安全稳定的综合防灾系统

提高现代防灾减灾能力，打造安全韧性城镇



综合防灾

规划交通性干道和生活性干道作为主要防灾疏散通道。利用公园、广场、体育场、学校操场等城市内空旷场地，综合考虑安全、地势、水源等情况，设置避震疏散场所。



防洪排涝

疏浚河道，防止泥沙淤积，重视镇区排涝和山洪防洪；全镇按10-20年一遇防洪标准设防，镇区内涝防治设计重现期为50年一遇。



防震减灾

镇区范围抗震设防按地震烈度七度设防；特殊公共建筑及生命线工程，设防标准提高一个等级；设立一处抗震防灾指挥中心。



地质灾害防治

对易发生地质灾害的地段，采取工程措施和生物措施结合的方法，修筑人工护坡，截洪沟等，并加强植被覆盖，防止冲刷，控制水土流失。



消防规划

以接到指令5分钟到达责任区边缘确定消防站布局；规划镇区现状设有消防站1座，位于丰稔镇区；规划在镇区新建一座乡镇消防站。



人防工程

应急指挥中心位于丰稔镇政府。镇域广场和公园等空旷地块作为镇区的应急避难场所，其中，丰稔中学可作为临时避难场所。

D4

提升镇区 建设质量

完善镇区功能结构
优化镇区道路系统
提升蓝绿网络与开敞空间



4.1 完善镇区功能结构

规划形成“一心引领，两轴延展，组团共生”的空间结构

□ 一心：

城镇服务中心以丰稔镇政府为核心载体，承担丰稔政治、经济、文化等中心职能。

□ 两轴：

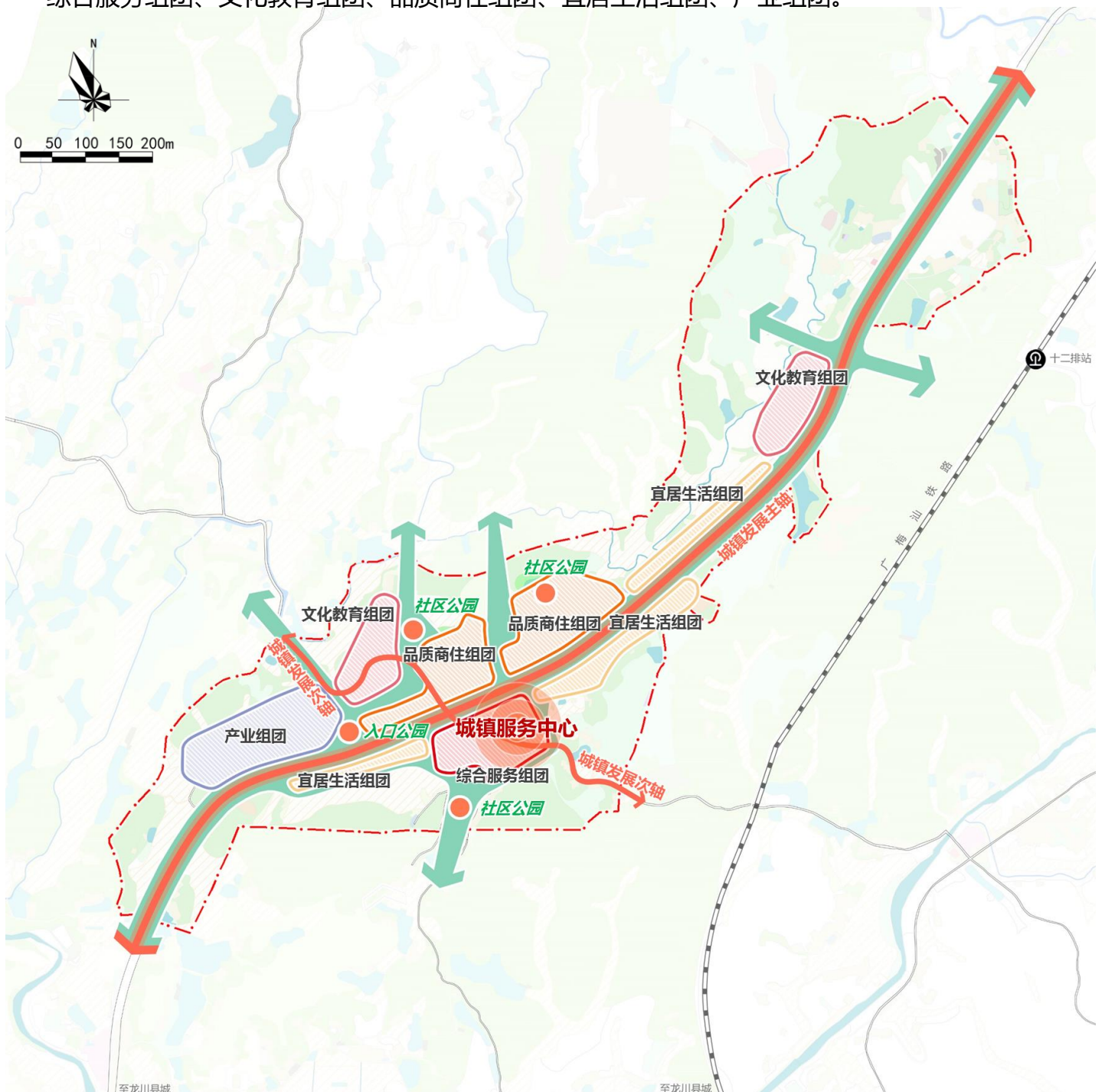
依托G236打造城镇东西向发展主轴，依托镇区现状两条南北向的主路，打造城镇南北向发展次轴。

□ 四园：

镇区4处公园绿地，包含1处入口公园与3处社区公园。

□ 五组团：

综合服务组团、文化教育组团、品质商住组团、宜居生活组团、产业组团。



4.2 优化镇区道路系统

缓解过境交通隐患，疏通镇区内部道路循环，完善交通设施

□ 优化内部路网，划分道路等级，确定道路红线宽度

规划形成主次支三级道路体系。

□ 完善镇区交通设施，提升交通便捷性

交通场站：保留现状龙川丰稔客运站，承担镇区对外交通枢纽；

停车设施：停车以配建为主，规划设置3处停车场，一处独立占地，两处结合广场用地设置。

□ 缓解G236国道带来的交通隐患

G236国道宜提倡机非分流，减少二者之间的相互干扰。



4.3 提升高水平的蓝绿网络与开敞空间

构建“一带多廊，一核多点”的绿地与开敞空间体系

□ 一带：

沿G236国道及其两侧空间形成绿化景观带；

□ 多廊：

充分利用组团间的农林用地空间构建多条城镇景观绿廊；

□ 一核：

结合丰稔镇森林公园打造镇区景观绿化核心；

□ 多点：

包含入口公园以及各规划单元内的社区公园、街角公园、游憩广场等景观绿化节点。



丰和岁稔

公众意见提交途径

电子邮箱：lcghgs@163.com

邮寄地址：河源市龙川县自然资源局国土空间规划股

邮编：517300

所有反馈意见请注明“龙川县丰稔镇国土空间总体规划（2021—2035年）公示”字样