

龙川县佗城镇国土空间总体规划

(2021-2035年)

公示版

2021
2035

2024年1月

前言

步入生态文明时代，党中央、国务院作出了建立国土空间规划体系并监督实施的部署，开启了“多规融合”的国土空间规划新里程。在此背景下，编制了《龙川县佗城镇国土空间总体规划（2021—2035年）》（以下简称《规划》）。

《规划》深入贯彻落实习近平总书记对广东系列重要讲话、重要指示精神，是对镇域范围内国土空间开发保护做出的总体安排和综合部署，是落实新发展理念、实施高效能空间治理，促进高质量发展和高品质生活的空间政策，是对《龙川县国土空间总体规划》（2021—2035年）的深化和细化，是一定时期内佗城镇国土空间保护、开发、利用、修复和指导各类建设的行动总纲，是编制详细规划、核发建设项目规划许可、进行各项建设等的基本依据，具有战略性、综合性、协调性和约束性。



目录

01 规划总则

- 1.1 范围期限
- 1.2 发展定位
- 1.3 目标愿景

02 优化国土空间格局

- 2.1 形成“一核一轴，两带四区”的国土空间总体格局
- 2.2 落实“三条控制线”
- 2.3 构建“一带两屏三廊多点”的生态保护格局
- 2.4 形成“一带一核、一园三区”的产业空间布局
- 2.5 打造高质量高效的城镇空间
- 2.6 保护与活化利用历史文化
- 2.7 实施国土综合整治与生态修复

03 完善基础设施

- 3.1 构建综合交通体系
- 3.2 建立均衡优质的公共服务体系
- 3.3 构建安全稳定的综合防灾系统

04 提升镇区建设质量

- 4.1 完善镇区功能结构
- 4.2 优化镇区道路系统
- 4.3 提升高水平的蓝绿网络与开敞空间

05 规划实施传导

- 5.1 完善规划传导体系

01

规划总则

1.1 范围期限

1.2 发展定位

1.3 目标愿景



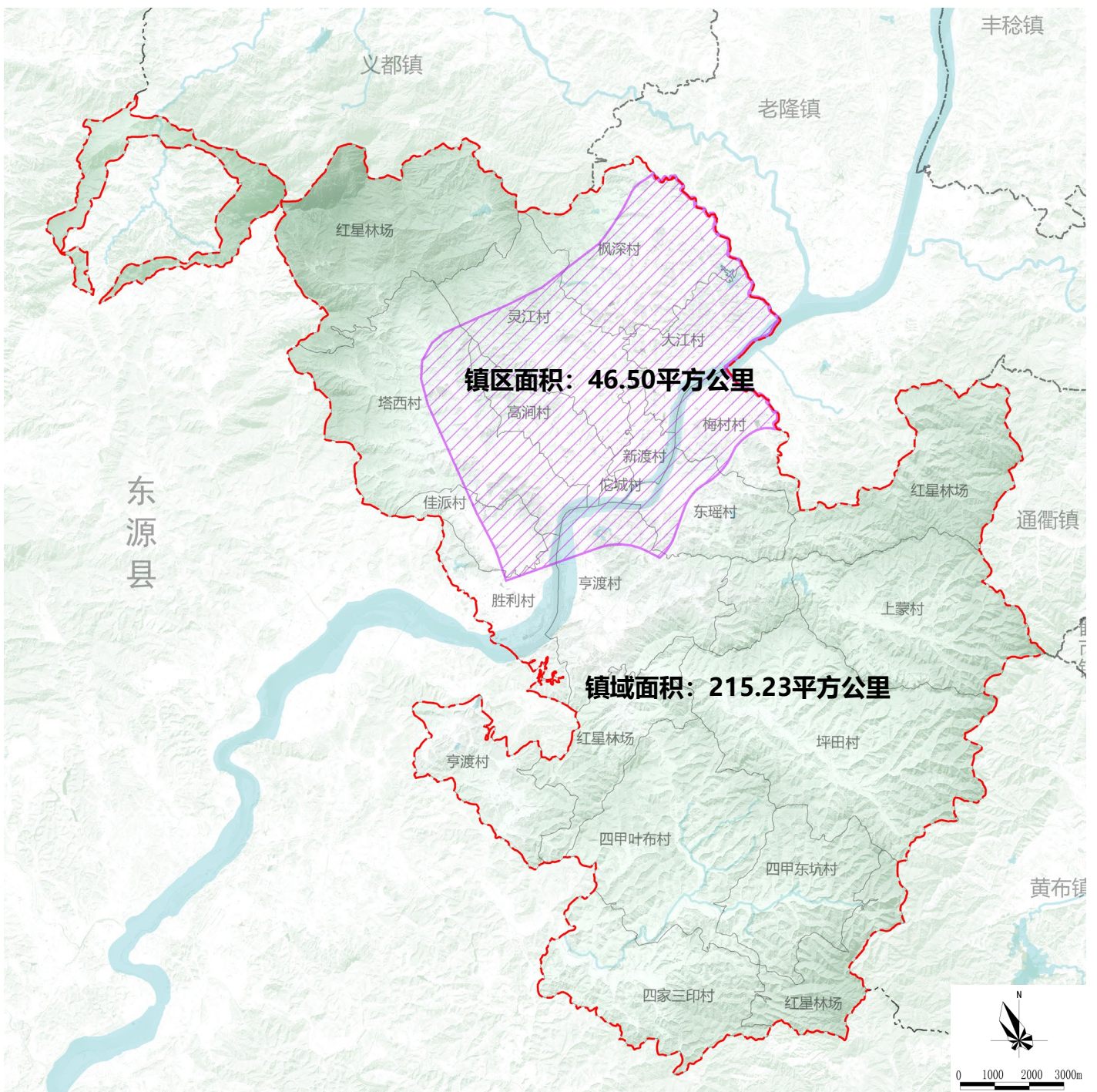
1.1 范围期限

本次规划分为镇域和镇区两个层次。

镇域范围为龙川县佗城镇所辖行政区域，总面积为215.23 平方公里，下辖17个行政村。

镇区范围涉及佗城村、新渡村、梅村村、大江村、灵江村、高涧村等11个行政村，面积为46.50平方公里。

以2021年为规划基期年，规划目标年为2035年，近期至2025年,远景展望至2050年。



» 1.2 总体定位

围绕建设“两城三区四园”战略目标，依托丰富的人文历史资源、温泉资源、自然环境资源以及优越的区位条件，结合赣深高铁的建设优势，将佗城打造成为：

千年古邑、人文新都

广东省文旅融合特色小镇

河源市现代产城融合示范区

龙川县综合服务型中心镇



1.3 目标愿景

历史文化名城



高铁活力新区



青山碧水绿岛



人文宜居新都



2025年

服务配套和产业发展水平进一步提升，成功打响历史文化旅游名城品牌

至2025年，全镇国土空间开发保护格局得到优化，镇村用地配置更加合理，镇域山水林田湖草空间管控基本落实到位，生态修复治理体系逐步完善，镇域城乡融合与乡村振兴发展迈上新台阶，农业现代化取得新进展，文化旅游产业加快发展，圩镇空间结构和功能布局进一步优化，城乡基本设施承载能力和服务水平显著提高，城乡居民人均可支配收入差距进一步缩小。

2035年

成功创建广东省文旅融合示范镇，人与自然和谐共生的现代化基本实现

至2035年，乡村振兴取得决定性进展，城乡区域发展更加协调更加平衡。土地开发利用效率和水平显著提升，实现优质公共服务均等化和基础设施均衡通达，旅游品牌建设迈上新台阶，成功打响广东省历史文化名城品牌，创建广东省文旅融合示范镇。人与自然和谐共生的现代化基本实现，生产空间集约高效、生活空间宜居舒适、生态空间山清水秀的国土空间格局全面形成。

2050年

建成经济繁荣、文化突出、生态宜居的全国优质小城镇

至2050年，国土空间治理体系和治理能力全面实现现代化，国土空间格局更加协调，自然资源配置进一步优化，生态文明建设成效斐然，产业实力显著增强，历史文化特色凸显，人民群众获得感、幸福感、安全感全面提升，镇全面建设成为经济发展繁荣、特色文化突出、基础设施完善、环境品质优良、产业兴旺、绿色低碳的全国优质小城镇。

02

优化国土空间格局

2.1 形成“一核一轴，两带四区”的国土空间总体格局

2.2 落实“三条控制线”

2.3 构建“一带两屏三廊多点”的生态保护格局

2.4 形成“一带一核、一园三区”的产业空间布局

2.5 打造高质量高效的城镇空间

2.6 保护与活化利用历史文化

2.7 实施国土综合整治与生态修复



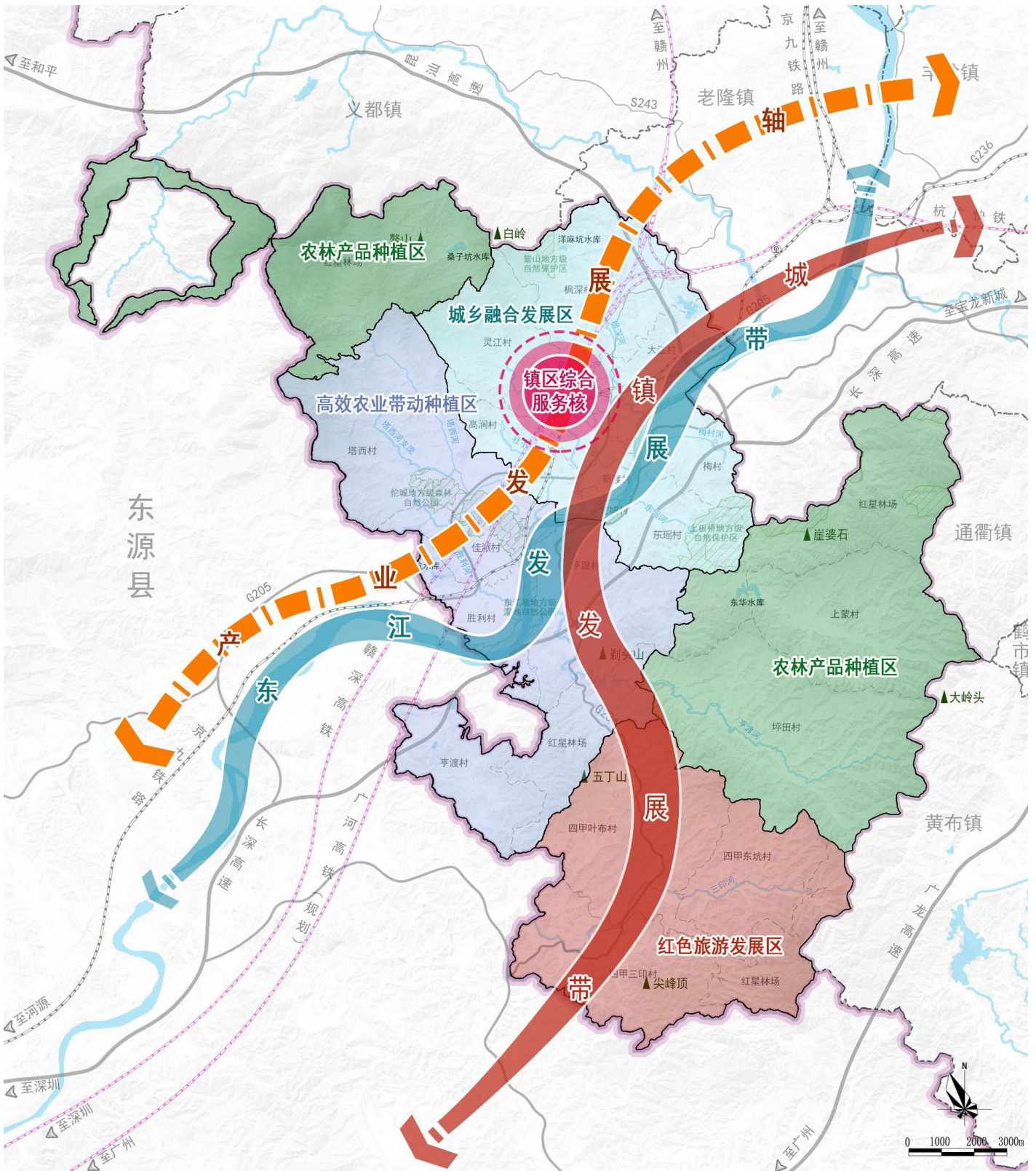
2.1 形成“一核一轴，两带四区”的国土空间总体格局

一核： 打造辐射镇域各村乃至龙川县其他乡镇的综合服务核心。

一轴： 以国道G205为主要的交通发展通道，形成贯穿镇域中部的产业发展轴，示范带动镇域产业发展升级。

两带： 城镇发展带、东江生态景观带。

四区： 高效农业带动种植区、城乡融合发展区、红色旅游发展区、农林产品种植区。



2.2 落实“三条控制线”

优先划定 永久基本农田

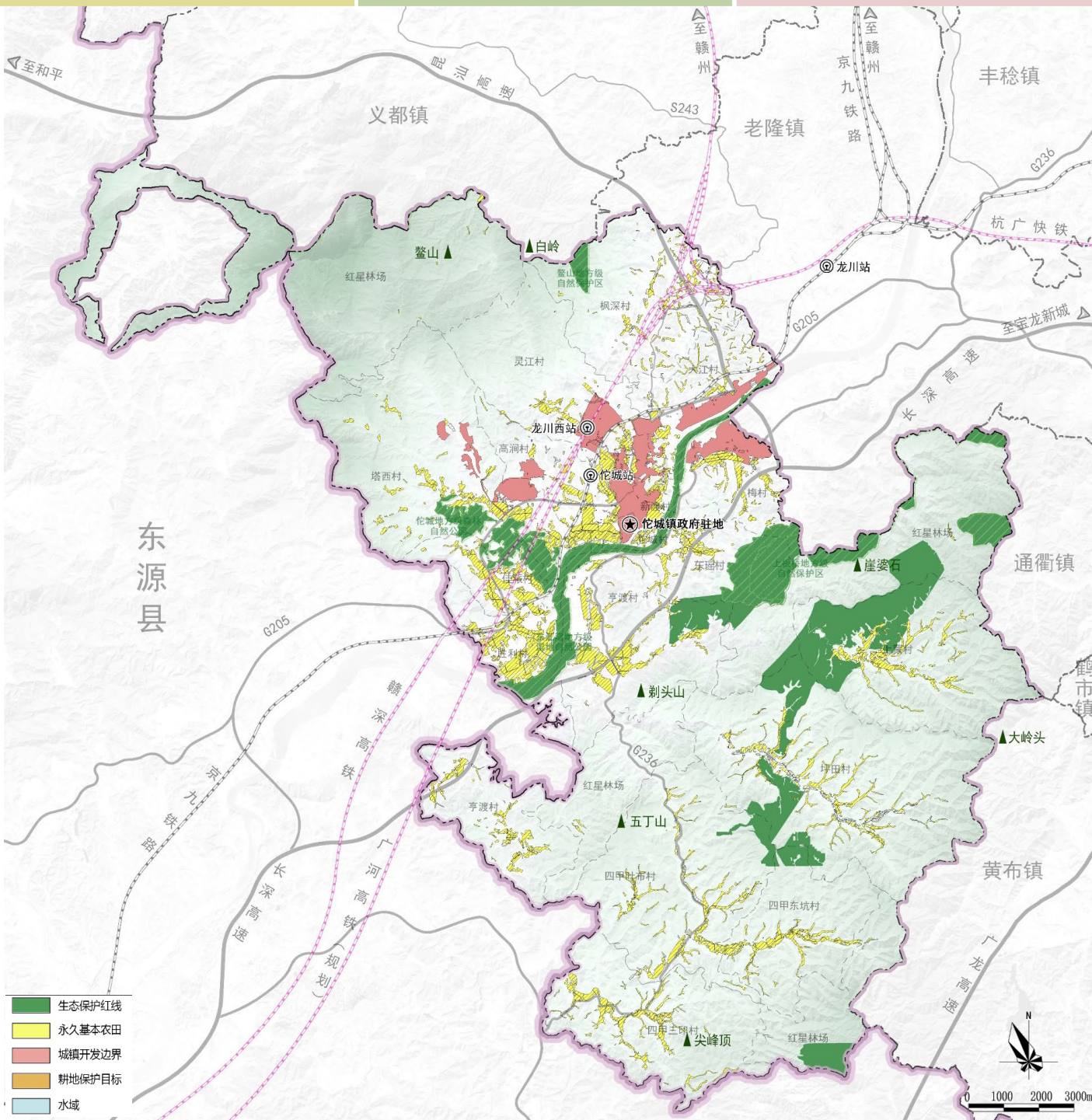
严格控制非农建设占用耕地，遏制耕地“非农化”、防止“非粮化”严格落实耕地占补平衡，通过多渠道补充耕地，实现耕地保护目标，落实上级下达的永久基本农田保护任务。

科学划定 生态保护红线

科学将自然保护区、湿地公园等纳入生态保护红线进行严格保护、分级管控。生态红线内，自然保护区核心区原则上禁止人为活动，其他区域严格禁止开发性、生产性建设活动。

合理划定 城镇开发边界

坚持保护优先，节约集约、紧凑发展，根据城镇化发展需要，结合城镇空间结构与布局优化，引导城镇有序发展，提升空间利用效率，合理划定城镇开发边界。



耕地保有量	永久基本农田保护面积	生态保护红线面积	城镇开发边界面积
14.26 平方公里	12.43 平方公里	18.49 平方公里	5.10 平方公里

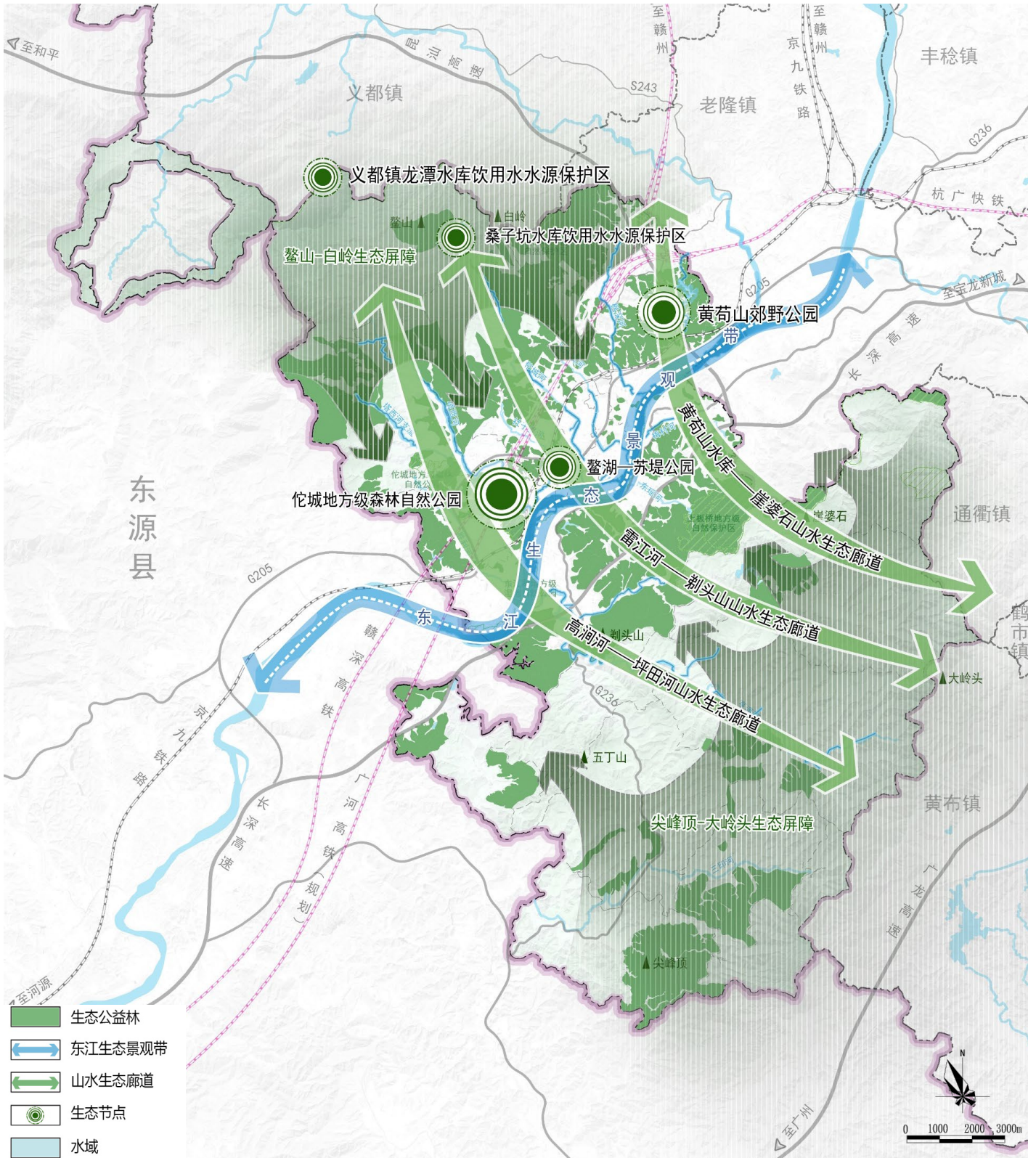
2.3 构建“一带两屏三廊多点”的生态保护格局

一带：重点发挥东江作为水鸟迁徙和水源涵养重要通道的生态功能，严格控制沿岸开发建设活动对城镇和岸线生态环境的影响。

两屏：北部鳌山山脉为主的鳌山-白岭生态屏障、南部仙子嶂山脉为主的尖峰顶-大岭头生态屏障。

三廊：构建连通山水、功能复合的生态廊道网络，提供气候调节、城镇发展、休闲游憩等功能。

多点：以生态公园为主体的佗城地方级森林自然公园、黄苟山郊野公园、鳌湖-苏堤公园；以饮用水水源保护区为主体的桑子坑水库饮用水水源保护区、龙潭水库饮用水水源保护区。



》 2.4 形成“一带一核、一园三区”的产业空间布局

一带：沿东江打造东江产业示范带，串接佗城景区、东山寺、正相塔、亨渡柑橘种植基地、胜利花生种植示范基地、休闲农业园、水果采摘体验园等节点等自然、人文与产业节点。

一核：依托龙川西站的高铁交通枢纽的交通区位、地域优势和“宝龙工业园”的产业发展基础，打造集仓储物流、农村电商为一体的农产品销售“前沿阵地”。

一园：以胜利花生基地为核心，带动周边村子种植花生，发展特色花生产业，突出高效农业，形成规模化、现代化的农业产业园区。

三区：绿色农业商贸区，休闲农业观光区，特色山地农业种植区。



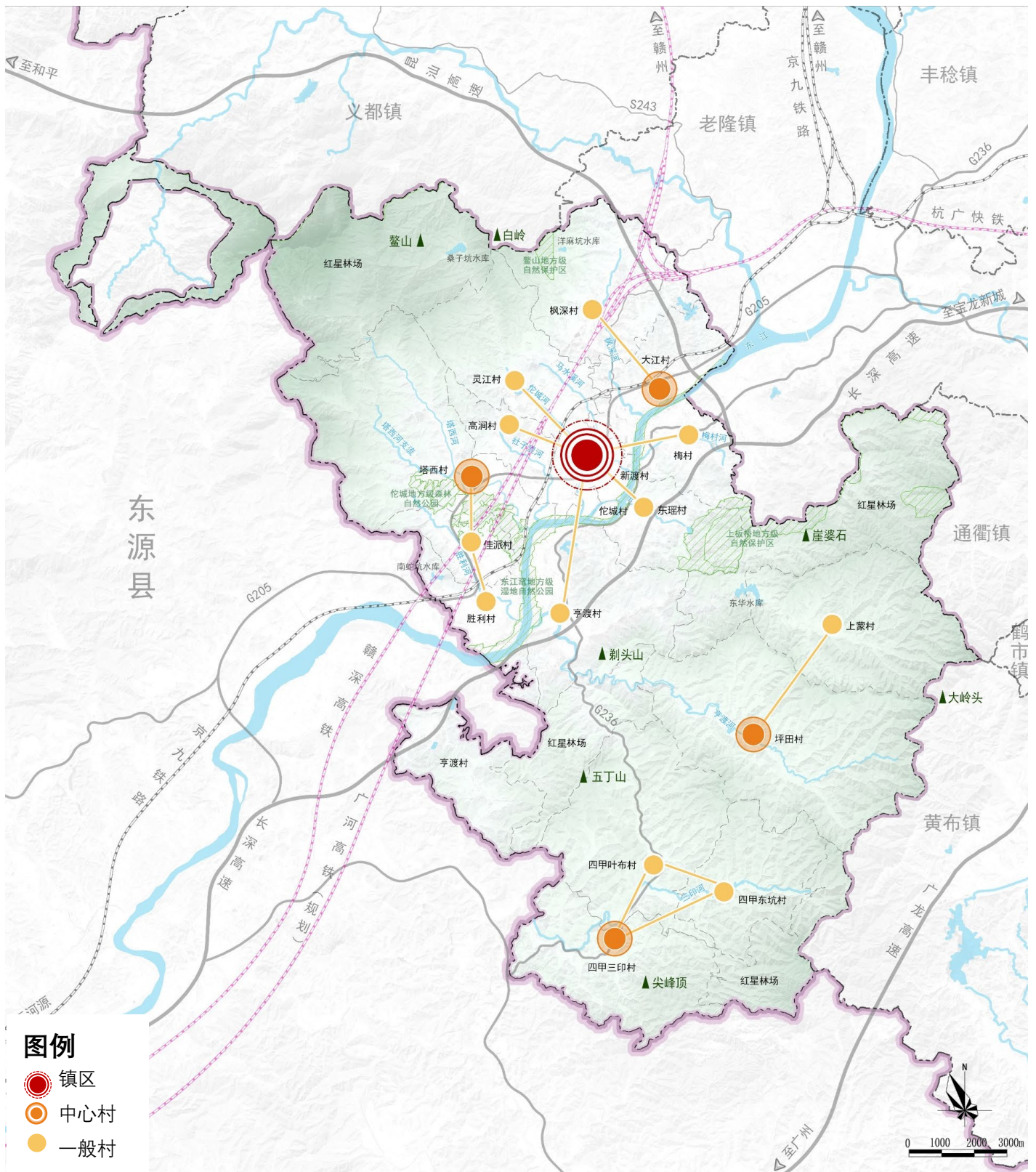
2.5 打造高质量高效的城镇空间

构建“镇区-中心村-一般村”三个镇村等级结构

镇区： 佗城镇区即佗城镇人民政府驻地，是整个镇域的政治、经济、文化、旅游中心。

中心村： 人口集聚、资源丰富、能带动周边区域一体化发展的村庄。

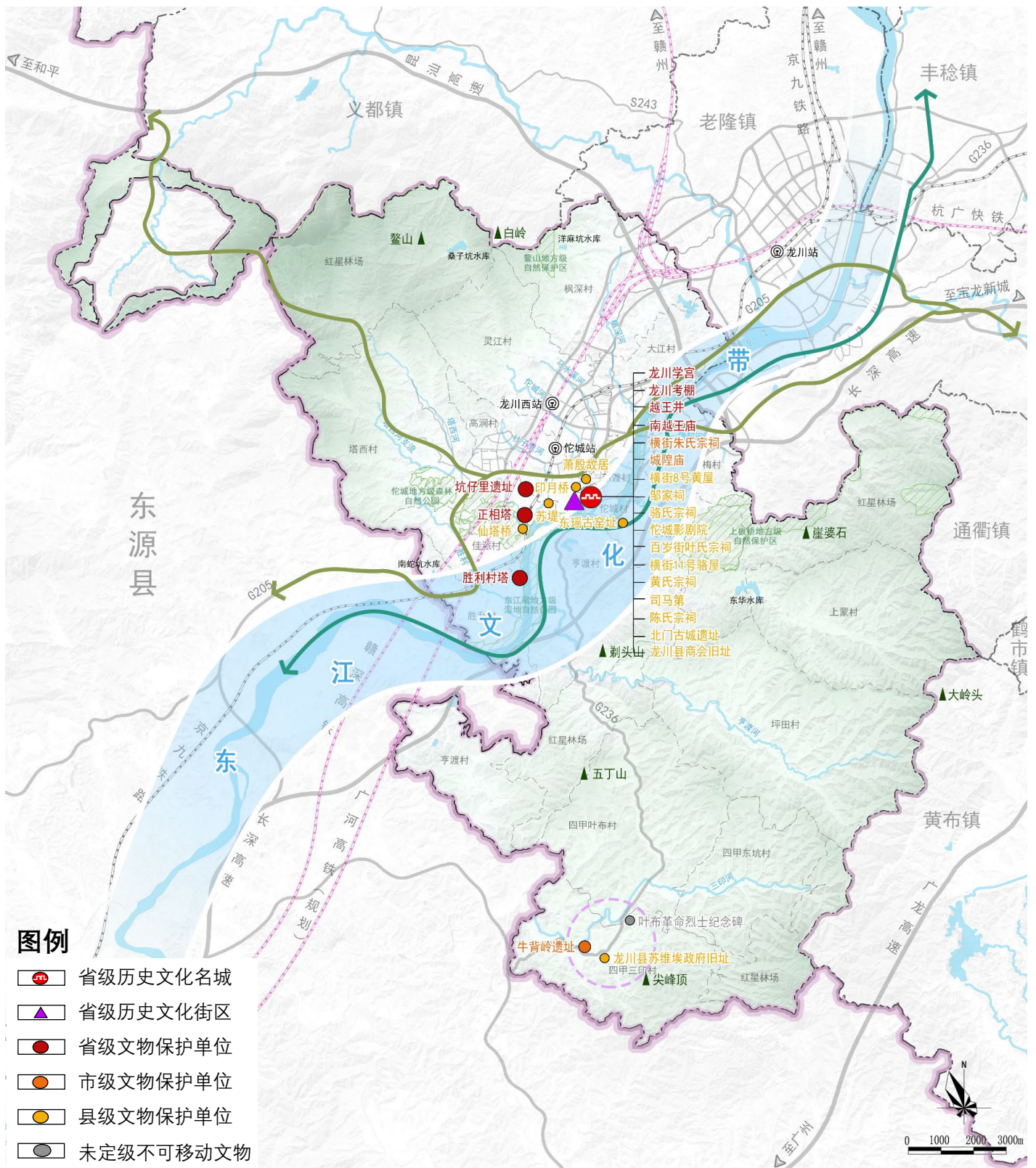
一般村： 包含塔西、灵江村、大江村等11个行政村。



2.6 保护与活化利用历史文化

健全完善镇域历史文化保护体系

它城历史文化保护体系涵盖历史文化名城、历史文化街区、文物保护单位、历史建筑、传统建筑、非物质文化遗产个方面。对以上七个方面提出保护和控制引导措施。



2.7 实施国土综合整治与生态修复

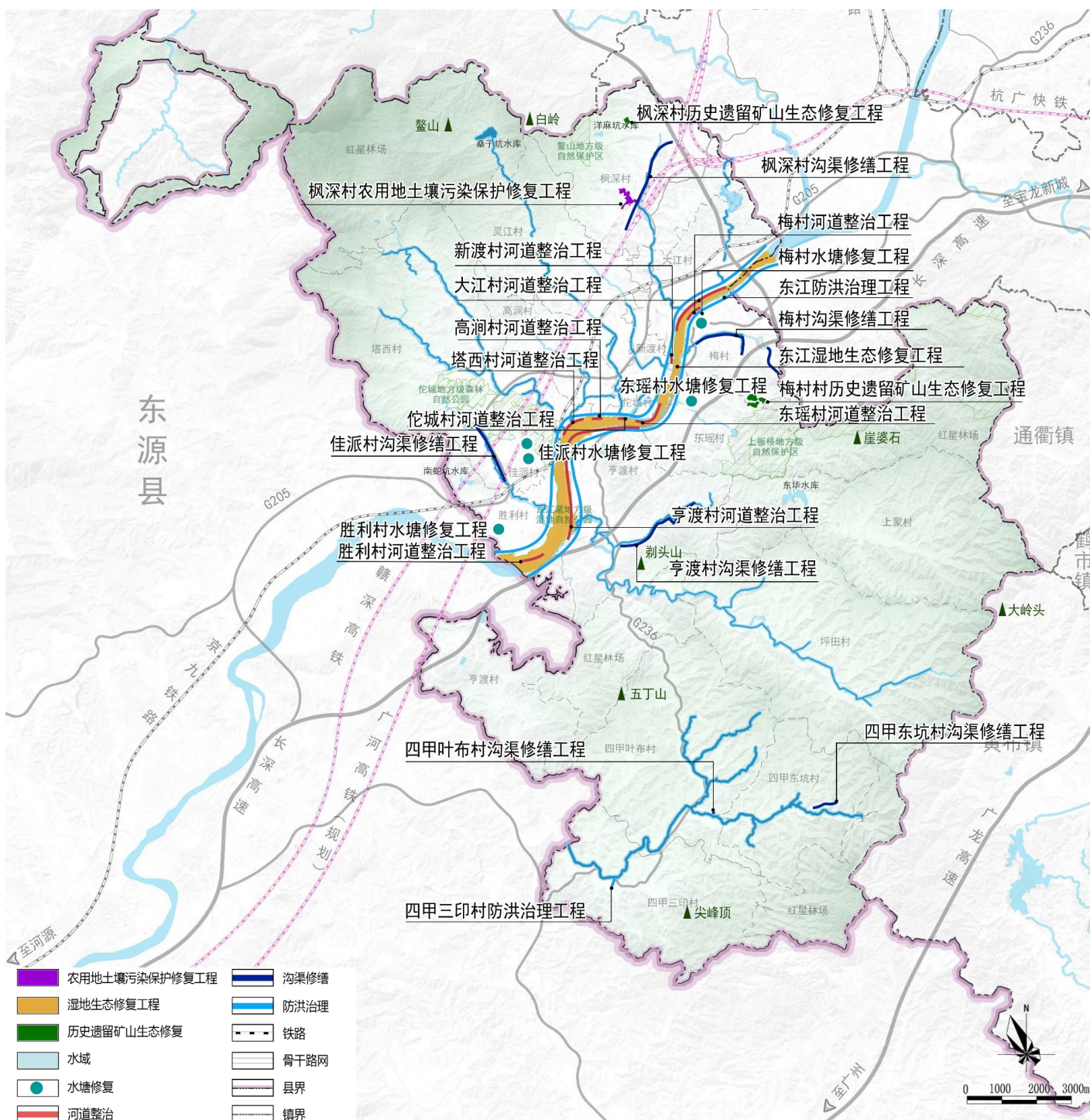
开展生态修复

河湖水系生态修复：通过水污染治理、防洪治理、沟渠修缮、水塘修复、河道整治等措施，提升镇域范围内水体的生态环境。

森林生态修复：推进造林绿化，加强森林抚育，提升森林生态功能。

历史遗留矿山生态修复：历史遗留矿山生态修复规模7.95公顷。在生态保护优先的前提下，改善区域土壤环境，恢复地表植被，预防山体滑坡、泥石流，提升土地资源质量，增加地下水涵养，恢复生态系统必要的结构和功能。

农用地土壤污染治理：农用地土壤污染治理规模7.74公顷。采用植物降解、堆肥以及植物固定等生物修复技术进行土壤修复。



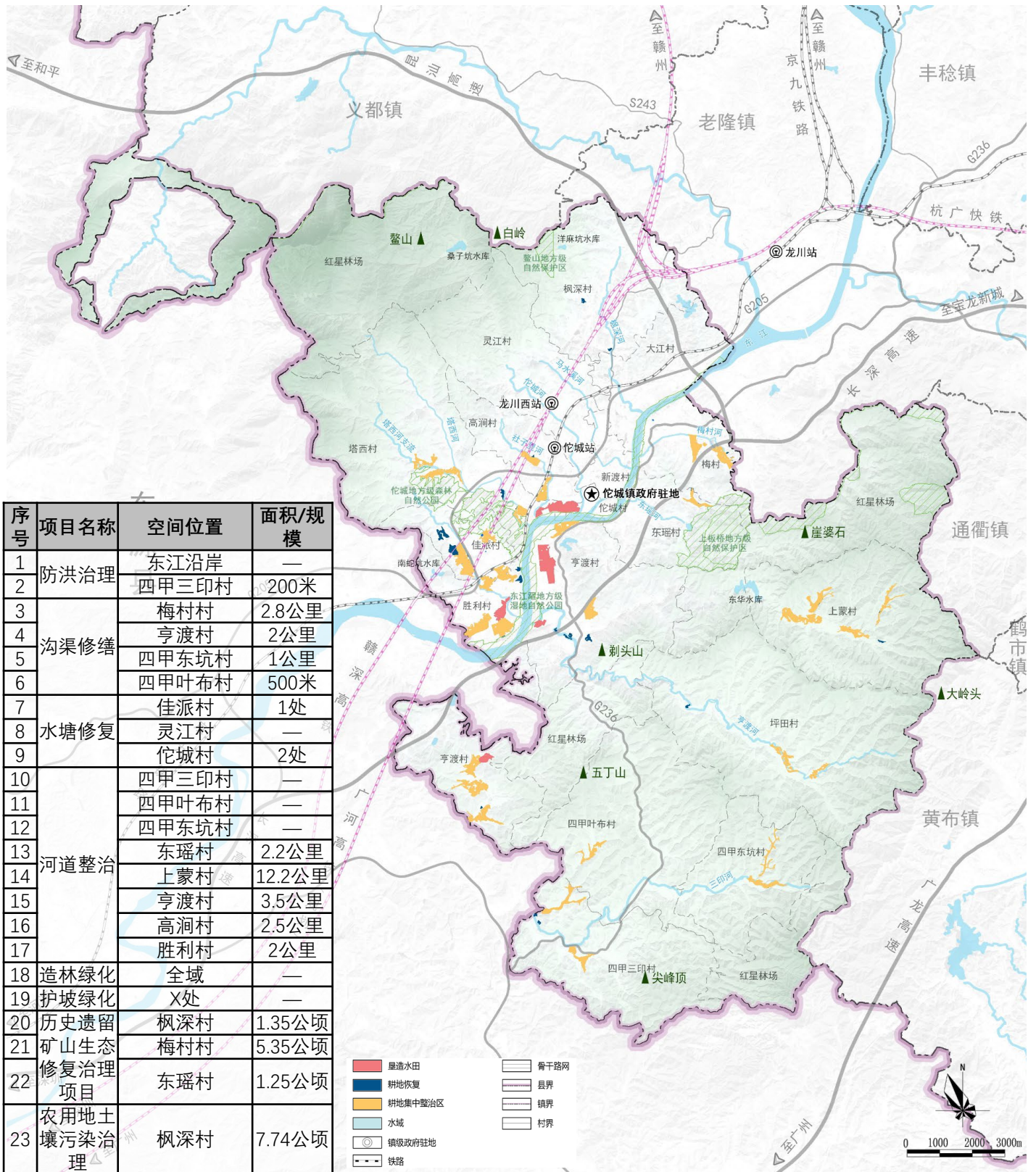
2.7 实施国土综合整治与生态修复

实施国土综合整治

耕地集中连片整治：采用连片耕地整治、土地提质改造、农业结构调整等措施，构建高质、高产的耕地、种植园地生态系统，助推绿色循环农业产业发展。

耕地恢复：主要集中在佳派村、上蒙村、胜利村。

水田垦造：主要集中在亨渡村、塔西村、高涧村、佗城村、胜利村



03

完善基础设施

3.1 构建综合交通体系

3.2 建立均衡优质的公共服务体系

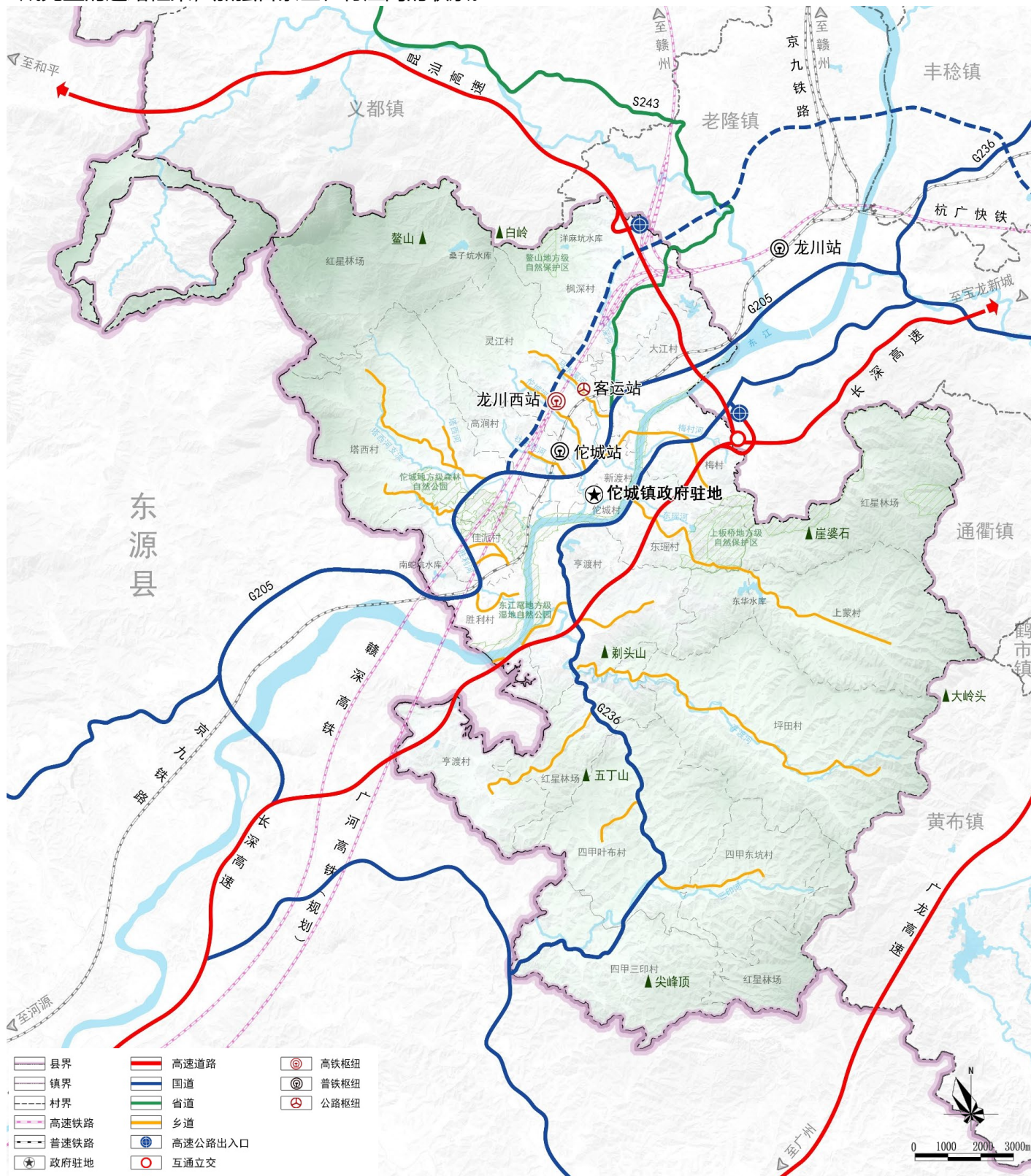
3.3 构建安全稳定的综合防灾系统

3.1 构建综合交通体系

全域连通，构建外通内连的综合立体交通网络

对外交通：镇域对外交通主要依托国道G205线龙川县城段（佗城段）改线，G236佗城梅村段改建工程，县道X175改扩建为省道S243。

内部交通：落实交通发展目标，结合龙川县综合交通规划，进一步完善佗城镇域道路交通系统，规划形成完整的道路框架，加强各景区、村庄间的联系。



3.2 建立均衡优质的公共服务体系

划定社区生活圈，补足现有公服短板，提供充足的公服设施



教育设施

初中：保留现状2所初中，于大江村规划新增1所九年一贯制学校；小学：撤销灵江小学、东瑶小学，于梅村新增1所小学。



医疗设施

构建服务均等的医疗卫生体系，提升基层医疗卫生网点覆盖率。卫生院搬迁至煲汤工业园北部，服务整个佗城镇，各行政村至少设置1处卫生室。



福利设施

加强社会福利设施建设，构建发展型社会福利体系。保留1处养老院，满足全镇社会救助、养老助老等服务需求，为社会提供福利和慈善服务。各行政村配置1处老年活动室。



文体设施

文化：镇区设置小型文化展示馆，可与游客中心合设。镇配置活动中心，村配置文化活动室。体育：规划镇区新建1处室外综合健身场地，保留现有健身场地。各行政村设置健身广场。



商业及为农服务设施

商业服务：按“镇-村”两级配置。镇：保留2处农贸市场；村：各行政村分别配置1处便民农家店。规划镇区配置电信、邮政营业场所共2处。为农服务：物流服务，镇区配建物流服务站，村设置物流配送点，完善物流体系；农业培训，镇区设置农业服务中心和技能培训中心。

3.3 构建安全稳定的综合防灾系统

提高现代防灾减灾能力，打造安全韧性城镇



综合防灾

规划交通干道和生活干道为主要防灾疏散通道。利用城市内空旷场地，综合考虑安全、地势、水源等情况，设置避震疏散场所。



防洪排涝

疏浚河道，防止泥沙淤积，重视镇区排涝和山洪防洪；全镇按10-20年一遇防洪标准设防，镇区内涝防治设计重现期为50年一遇。



防震减灾

镇区范围抗震设防按地震烈度VII度设防；特殊公共建筑及生命线工程，设防标准提高一个等级；设立一处抗震防灾指挥中心。



地质灾害防治

对易发生地质灾害的地段，采取工程措施和生物措施结合的方法，修筑人工护坡，截洪沟等，并加强植被覆盖，防止冲刷，控制水土流失。



消防规划

以接到指令5分钟到达责任区边缘确定消防站布局；规划镇区现状设有消防站1座，位于佗城；规划在宝龙工业园处新建一座普通消防站。



消防规划

应急指挥中心位于镇区原佗城镇中心小学处。镇域广场和公园等空旷地块作为镇区的应急避难场所，其中现灵江小学为临时避难场所，未来将东瑶小学设为镇区避难场所。

04

提升镇区建设质量

4.1 完善镇区功能结构

4.2 优化镇区道路系统

4.3 提升高水平的蓝绿网络与开敞空间



》 4.1 完善镇区功能结构

构筑“一江三廊，双核引领，两轴发展，组团格局”的空间布局结构

一江三廊：东江及生态廊道奠定自然生态格局

双核引领：佗城古城核心及高铁新城核心引领城镇发展

佗城古城核心：承担佗城镇政治、经济、文化等中心职能，依托古城文化载体，打造佗城旅游品牌。

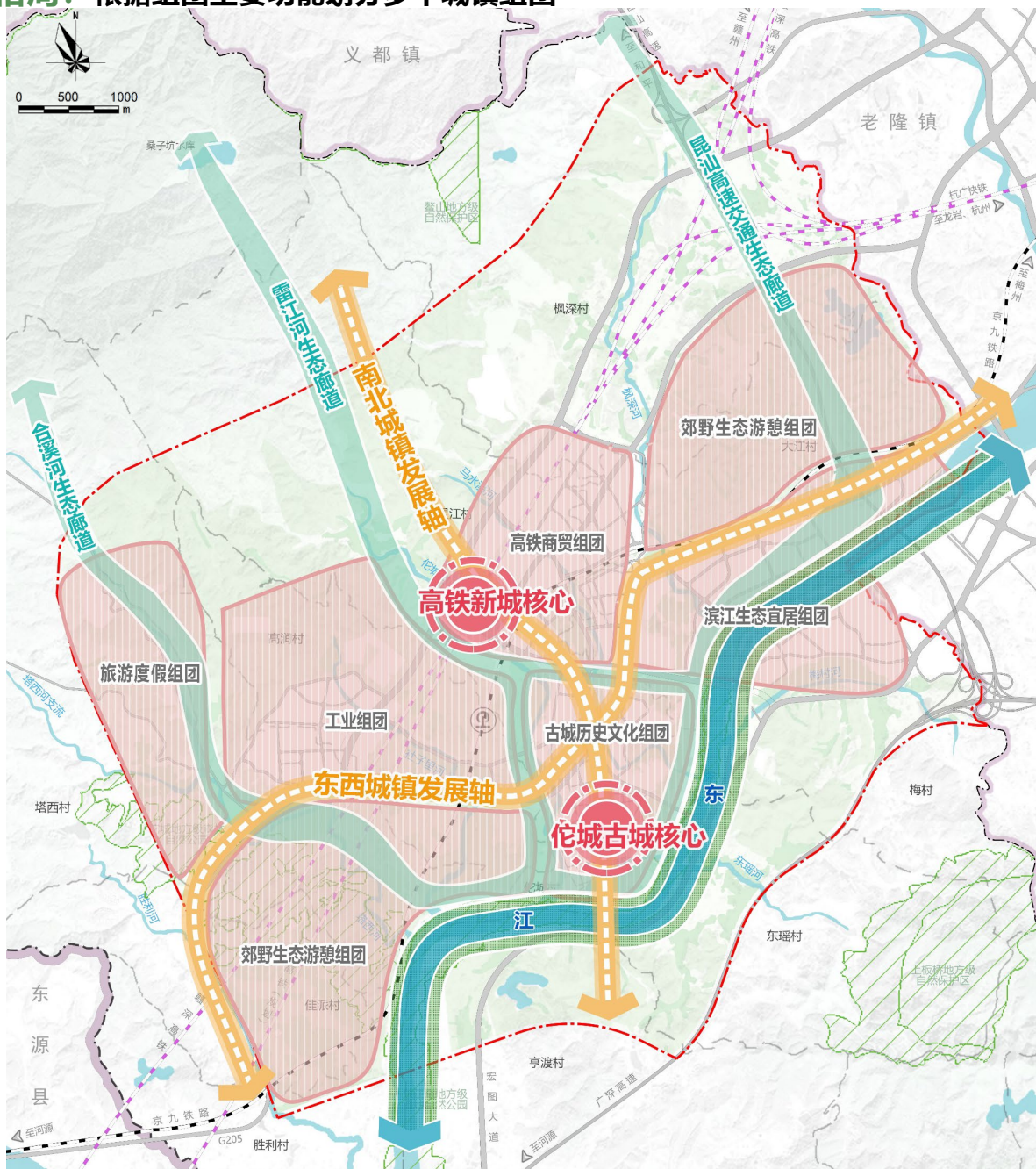
高铁新城核心：以高铁站为依托，发展商业、商贸物流、研发创意等产业，打造龙川的形象门户。

两轴发展：两条城镇发展轴明确城镇发展方向

南北城镇发展轴：以佗城文化旅游度假区为核心，打造旅游服务中心，形成佗城城镇发展主轴。

东西城镇发展轴：依托G205联系串联两大发展核心和各大城镇组团，打造城镇发展次轴。

组团格局：依据组团主要功能划分多个城镇组团



4.2 优化镇区道路系统

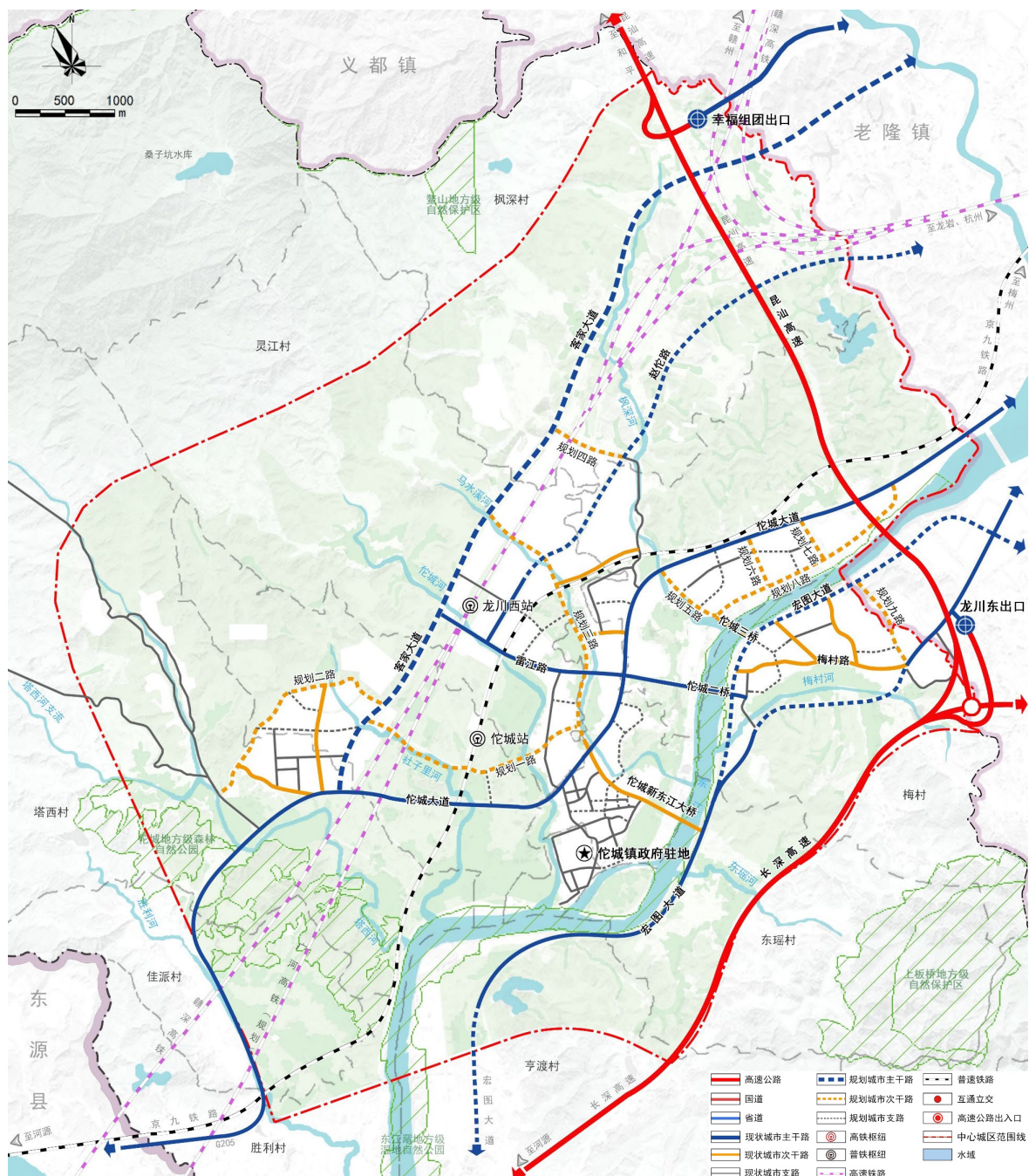
优化内部路网，完善交通设施，形成“三横六纵”的干路网络

干路规划：规划形成“三横六纵”的干路网络，其中主干路红线宽度36-60米，设置非机动车道，次干路红线宽度24-36米。

支路规划：作为主次干路的补充，联系镇区各个片区，红线宽度7-24米。

交通场站：结合龙川西站规划设置一处客运站。

停车设施：集建区停车设施以配建为主，主要依托公共绿地附设。



4.3 提升高水平的蓝绿网络与开敞空间

构建“一带多廊、三核多点”城市绿地与开敞空间系统

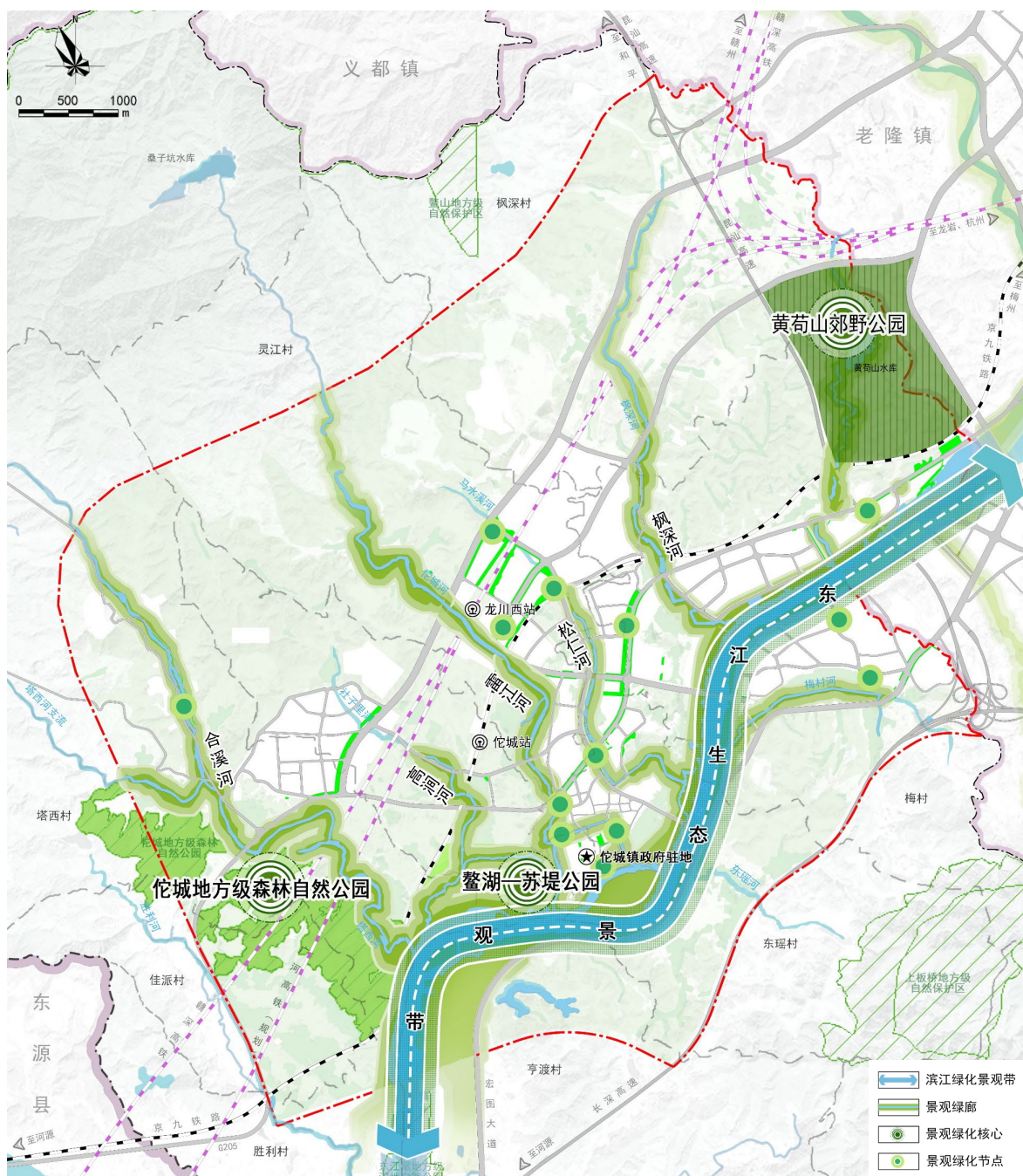
绿地与开敞空间系统结构

一带：沿东江的休闲绿地形成东江生态景观带。

多廊：以合溪河、雷江河、枫深河等东江支流以及城镇主要道路两侧的绿地，形成多条城镇景观绿廊。

三核：以鳌湖-苏堤公园、佗城地方级森林自然公园、黄苟山郊野公园形成镇区景观绿化核心。

多点：以各规划单元内的社区公园、街旁楔形绿地为主，形成各片区绿化节点。



05

规划实施传导

5.1 完善规划传导体系

》 5.1 完善规划传导体系

细化落实县级国土空间规划要求的编制单元，统筹引导村庄规划和控制性详细规划



佗城

公众意见提交途径

电子邮箱：lcghgs@163.com

邮寄地址：河源市龙川县自然资源局国土空间规划股

邮编：517300

所有反馈意见请注明“龙川县佗城镇国土空间总体规划（2021—2035年）公示”字样



部分图片来源于网络，如涉及版权问题，请与龙川县自然资源局、佗城镇人民政府联系。